

PARTICIPACE A PARTICIPATIVNÍ ROZPOČET



Co je participace?

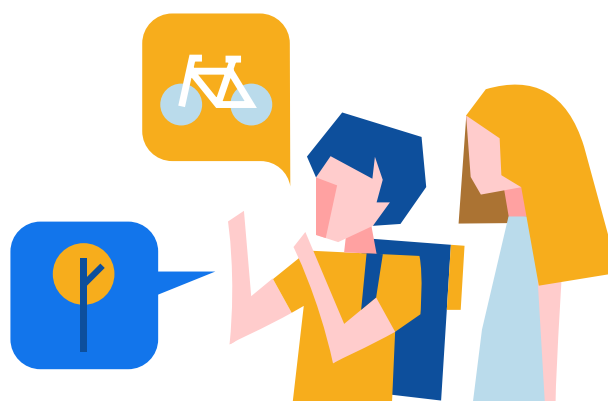
Participace (z latinského *partem capere* = mít podíl) znamená sdílení něčeho, účast nebo podílení se na něčem.

Lidé by se měli podílet (participovat) na všech rozhodnutích, která se jich týkají, ale zároveň umět převzít za tato rozhodnutí odpovědnost.

Co je participativní rozpočet?

Participativní rozpočet (Péběčko) je příležitost, kdy mohou obyvatelé města nebo členové komunity rozhodnout o části rozpočtu prostřednictvím hlasování o návrzích, které sami podají.

Středoškolské Péběčko je příležitost, kdy studenti rozhodují o investování určené části školního rozpočtu. Navrhují projekty a pak o nich hlasují.



JAK PÉBĚČKO PROBÍHÁ?

Péběčko má sedm fází.

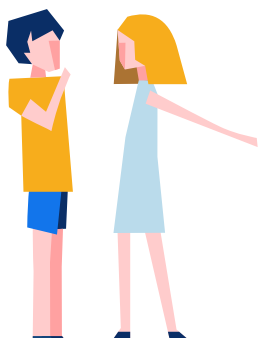
Fáze 1: Pravidla

Vedení školy nastaví pravidla: kdo se Péběčka zúčastní, kdy proběhne, kolik lze utratit atd. Pravidla si prostudujte.



Fáze 2: Navrhování

MÁŠ NÁPAD?
SEM S NÍM!



Při hledání nápadů a řešení postupujte podle pracovních listů a mějte na paměti tato kritéria:

- ★ Projekt je přínosem pro větší skupinu studentů
- ★ Projekt řeší skutečné potřeby (není to jen náhodný nápad)



Podle pracovních listů připravte prezentaci a svůj nápad představte ve třídě. Jestli se bude líbit, postoupíte do školního kola.

Jak probíhá celoškolní kolo navrhování?

- Jako vybraní zástupci tříd jste rozlosováni ke stolům. Pak postupujte podle pokynů moderátora a představte svůj návrh/y ostatním u stolu.
- Po prezentaci označíte nápady, které se Vám u Vašeho stolu líbily nejvíc.
- Od každého stolu vzejdou 2-3 vítězné návrhy. Autoři je představí všem. Podobné návrhy lze po dohodě sloučit.
- Výsledný seznam návrhů předá organizační tým vedení školy.

Fáze 3: Schvalování

Vedení školy vyhodnotí realizovatelnost návrhů a připraví finální seznam k hlasování.

- **15** Do hlasování je vhodné pustit maximálně okolo patnácti projektů.

Jak se postupuje při schvalování?



- Projekty jsou rozděleny do tří skupin:
 - ✓ **realizovatelné** (je možné je bez problémů realizovat),
 - ? **podmínečně realizovatelné** (realizovatelné pokud budou pozměněny),
 - ✗ **nerealizovatelné** (není možné je ve škole realizovat). Vedení školy musí vysvětlit, proč není možné projekt realizovat.



Fáze 4: Kampaň

Jak připravit a efektivně vést kampaň

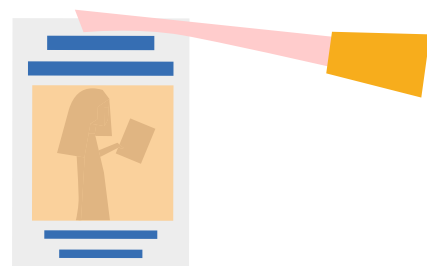
Základní pravidla

- 1 Kampaň probíhá na místě a v čase určeném organizačním týmem (pokud není stanoveno, kdy a kde, raději se předem domluvíte, než spustíte něco, čím byste si zavařili).
- 2 Kampaň si realizujete sami, nebo se spolužáky.
- 3 Prostředky na kampaň si zajišťujete sami.
- 4 Kampaň nesmí být agresivní nebo neetická - pokud organizační tým uzná Vaši kampaň za agresivní nebo nevhodnou, upozorní Vás. Jestliže budete stejně pokračovat dál, má tým právo Váš projekt vyřadit z hlasování.



Jak přemýšlet nad kampaní

- Pokud připravujete kampaň ve skupině, domluvte se, kdy a jak se jí můžete věnovat, kolik do ní chcete investovat.
- Rozmyslete, kdy začnete, jaký bude mít kampaň průběh a kdy ji zintenzivníte k „poslednímu náporu“ před hlasováním.
- Hledejte i cizí nápady a zkušenosti. Vaše kampaň by měla odpovídat projektu.
- Komu je kampaň určena? Jaký způsob kampaně zaujme – letáky, plakáty, bannery, informační stánky, video s fotkami, hraná scénka? Zaujala by Vás samotné?
- Kdy a kde bude nejlepší spolužáky oslovit? Kdy věnují kampani největší pozornost? Před zkoušením z matiky? O přestávce? Ve frontě na oběd? Bude neúčinnější poslat leták jako tahák při písence?



- Uvažujte nad sloganem a vizuálem – hlasující by si měli viděné hned spojit s Vaším projektem – vyberte si převládající barvu, typ písma, opakující se obrázek.
- Než s kampaní vyrazíte školy, ukažte ji spolužákům, kteří o projektu nevědí. Podle reakcí uvidíte, jak budou vaši kampaň vnímat ostatní – a budete mít čas napravit případný průšvih.
- Jak často a důrazně budete projekt propagovat? Když to přeženete, můžete spolužáky, otrávit natolik, že svůj hlas dají jinému projektu.
- Co se osvědčilo, a co ne? Při kampani už budete chytřejší. Nápady si napište – nespolehejte na to, že si za rok vzpomenete, co fungovalo.
- Některé formy kampaně můžete provádět samostatně – nakreslit plakáty, připravit video, distribuovat letáky... Pokud ale chcete postavit propagační stánek na chodbě, rozvěsit bannery, udělat hlášení ve školním rozhlasu nebo něco podobného, domluvte se předem.

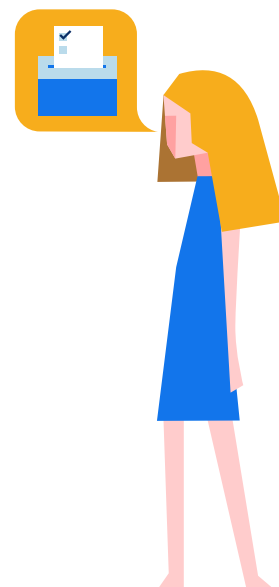
Fáze 5: Hlasování Ať se vyjádří každý!

Co to hlasování je?

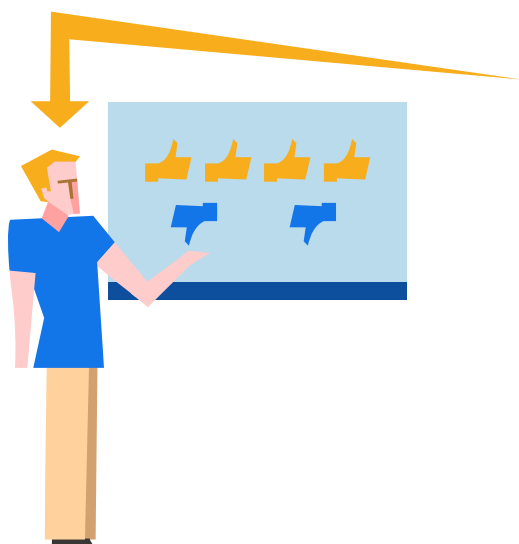
- Hlasování je součástí rozhodovacího procesu, kde určitá skupina zúčastněných dá najevo svůj závazný názor. Pojem hlasování zahrnuje jak volby (tj. hlasování o osobách), tak hlasování o nepersonálních otázkách.

Je to demokratický způsob, jak:

- ★ řešit věci, včetně sporných, u nichž je žádoucí shoda většiny
- ★ potvrzovat výsledky veřejné politické debaty
- Hlasování předchází veřejné diskuze a debaty,
- Výsledky hlasování je možné akceptovat buď jako závazné nebo jako doporučující (konzultativní).



Jak funguje hlasování metodou více hlasů?



Běžné hlasování je založeno na systému "jeden člověk, jeden hlas".

Hlasování metodou více hlasů dává k dispozici více než jeden hlas a umožňuje vybrat více než jednu možnost.

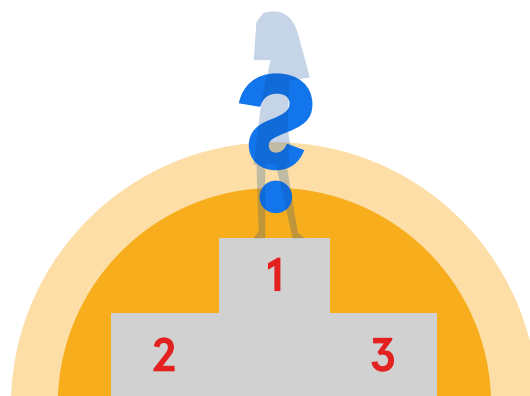
V některých případech se, když hlasující využije dva kladné hlasy, otevře možnost udělit hlas záporný variantě, se kterou nesouhlasí. Hlasující tak vyjádří své preference přehledně a srozumitelně.

Je tak snazší dosáhnout společné shody a domluvit se na řešení, které je největším přínosem z pohledu většiny členů skupiny, jež hlasovala.

Školní hlasování se liší od "dospělého" tím, že se hlasuje více hlasy, ale chybí možnost udělit záporný hlas.

Fáze 6: Vyhlášení výsledků Kdo si odnese diplom?

Organizační tým Vás bude informovat, kdy a kde budou výsledky Péběčka vyhlášeny. Předání diplomů a vyhlášení výsledků by mělo být určité slavnostní.



Fáze 7: Realizace Vítězný projekt musí být realizován!

Nestačí si odnést diplom. Je potřeba dohlédnout na realizaci. Neusněte na vavřínech a zajímejte se, jak realizace probíhá a klidně přiložte ruku k dílu.

